



Kuva: © Suzi Media / Adobe Stock

Alueidenkäytön vuosikatsaus 2021

**Taajamien muutokset piirtävät kuvan
alue- ja yhdyskuntarakenteesta**

Suomen ympäristökeskus

19. helmikuuta 2022

Tietoa katsauksesta

Tähän katsaukseen on koottu tietoa ja indikaattoreita muun muassa kaavoituksesta, aluekehityksestä ja yhdyskuntarakenteen muutoksista.

Tiedot ovat peräisin Suomen ympäristökeskuksen (SYKE) ylläpitämästä Elinympäristön tietopalvelu Liiteristä, josta löytyy monipuolisesti alueidenkäyttöön liittyviä paikka- ja tilastotietoja Suomesta. Lähtöaineistoina ovat mm. Tilastokeskuksen ruututietoihin perustuva YKR-seurantatieto, sekä Digi- ja väestötietoviraston rakennustiedot. Kaavoituksen tilastot ovat avoimia tietoaineistoja ja saatavilla Liiteristä.

Katsauksen koostamisesta ja julkaisusta on vastannut Suomen ympäristökeskus. Tarkemmat tiedot tekijöistä löytyy katsauksen lopusta.

Kooste julkaistaan kerran vuodessa. Vuoden 2020 vuosikatsaus löytyy [täältä](#). Katsaukset rakentuvat vuosittain päivitettävistä indikaattoreista ja yhdestä vaihtuvasta teemaosiesta.

Tämän vuoden teemaosio käsittelee taajamia. Katsauksessa käsitellään painotetusti vuoden 2020 pandemia-ajan aluekehitystä uusimmilla valtakunnallisilla paikkatietoaineistoilla. Perustietoina katsauksesta löytyy kaavoituksen ja kaupungistumisen mittarit. Lisäksi yhdyskuntarakenteen kehityksestä nostetaan käänne työmatkojen keskipituuksissa, vuoden 2021 joukkoliikennetietoihin päivitetty yhdyskuntarakenteen vyöhykkeet, lähikaupan saavutettavuus sekä uudisrakentamisen kohdistuminen eri maankäyttömuodoille.

HUOM! Tämä pdf on staattinen versio varsinaisesta katsauksesta, joka on julkaistu selaimessa käytettävänä tarinakarttana. Siinä useimmat kartat ja tilastokuviot ovat dynaamisia, jolloin niistä saa enemmän ja tarkempaa tietoa.

Tarinakartta: <https://storymaps.arcgis.com/stories/71cde8d5eee5462296805ef83088d506>

Alueidenkäytön vuosikatsaus 2021

[ymparisto.fi/liiteri/alueidenkaytonvuosikatsaus](https://liiteri.fi/alueidenkaytonvuosikatsaus)

Yhteyshenkilöt (etunimi.sukunimi@syke.fi)

Ville Helminen

Datat ja sisältö

Uula Saastamoinen

Toimitus ja visualisointi

Matti Lindholm

Muut asiantuntijat

Outi Koskeniemi, Antti Rehunen, Kaarina Vartiainen,
Arto Viinikka

Tiedot

Elinympäristön tietopalvelu Liiteri — liiteri.ymparisto.fi



Taajamat



Vuoden 2020 aikana Helsingin, Tampereen ja Turun kaupunkiseutujen keskustaajamat kasvoivat yhteensä lähes 23 000 asukkaalla.

Kuva: © thakala / Adobe Stock

Taajamarajaus on yhdyskuntarakenteen perusaineisto

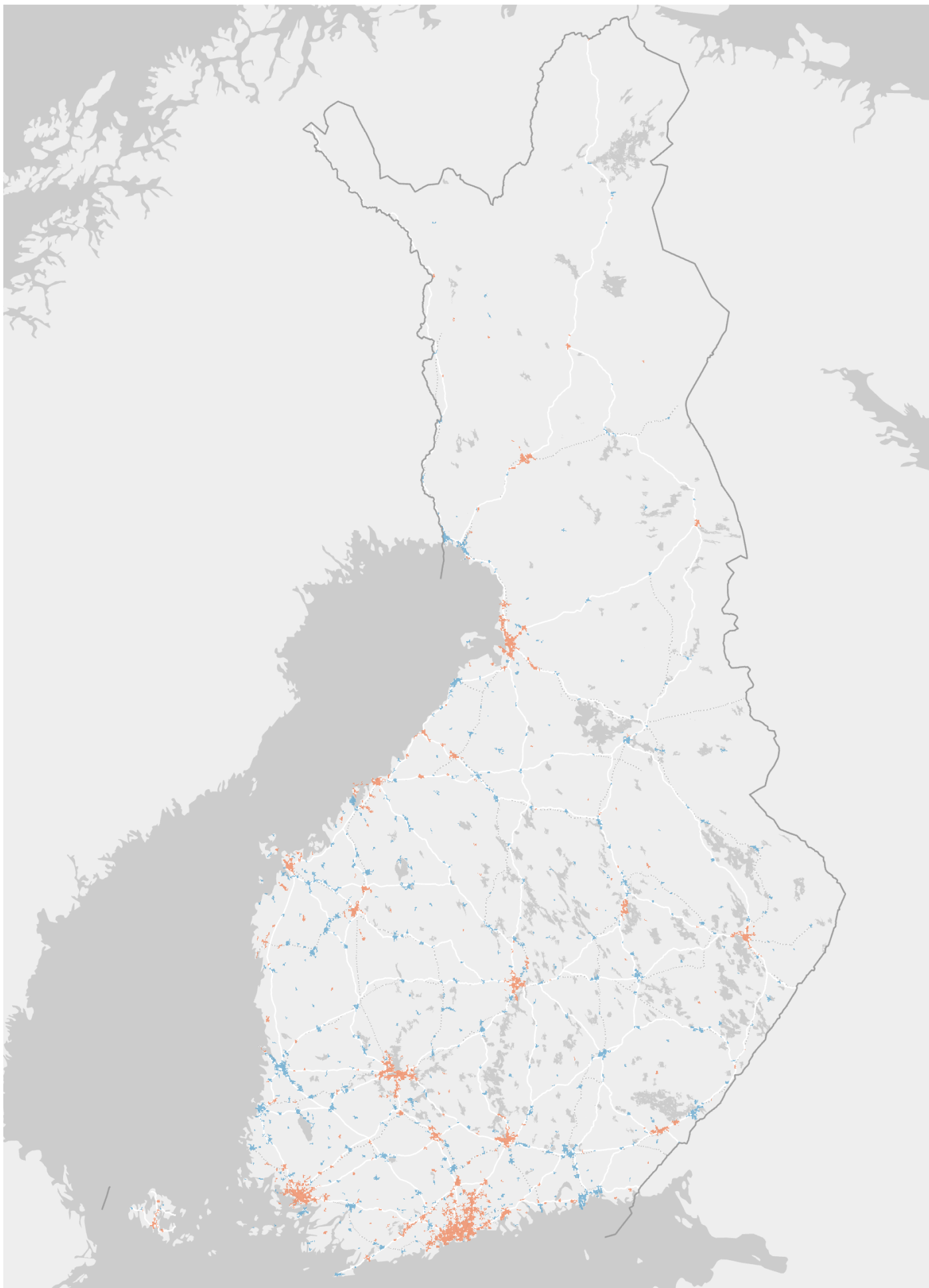
Taajamalla tarkoitetaan vähintään 200 asukkaan taajaan rakennettua aluetta. Taajamarajaus perustuu 250 x 250 metrin ruudukkoon, jossa huomioidaan asukasluvun lisäksi rakennusten lukumäärä, kerrosala ja keskittyneisyys. Rajausmenetelmä on muodostettu 1990-luvun lopulla ja sen mukaisista taajamarajauksista on tuotettu aikasarjaa 1990-luvun alusta ensin 5-vuotisjaksoittain ja 2000-luvulla vuosittain. Tuorein taajamarajaus on vuodelta 2020.

Taajamarajauksella tunnistetaan yhtenäiset ympäristöä tiiviimmin rakennetut kokonaisuudet omiksi yhdyskuntarakenteen yksiköiksi. Niiden avulla alueellista kehitystä voidaan tarkastella kuntarajoista riippumatta. Suurilla kaupunkiseuduilla yhtenäinen taajama ylittää kuntarajat. Pinta-alaltaan suurissa kunnissa taajama puolestaan jakaa kunnan taajamaan ja haja-asutukseen. Taajamien väestömuutokset kuvaavat aluekehitystä eri näkökulmasta kuin kuntatilastot.

Vaikka taajamien rajausmenetelmä on pysynyt 1990-luvulta lähtien samana, lähtötietoihin liittyvät muutokset vaikuttavat jossain määrin aineistosta tehtyihin aikasarjoihin. Ajan kuluessa rakennustiedon tarkkuus ja kattavuus ovat kehittyneet, mutta tiedoissa on yhä puutteita. Myös rakennusten tilastoinnissa käytetyt luokitukset ovat muuttuneet. Nämä aiheuttavat sen, että osa taajamien muutoksesta johtuu lähtöaineistojen laadusta, eivät todellisesta muutoksesta.

Taajamarajauksista voi kuitenkin pitää hyvänä estimaattina taajaan rakennetuista yhdyskunnista Suomessa. Lisäksi on tärkeää huomioida, että aineiston resoluutio on 250 m x 250 m ruutu, joten se ei yleistystasoa vuoksi sovellu rakennus- ja tonttitason tulkintoihin.

Kaupunkiseututaajamia ovat yli 15 000 asukkaan keskustaajamat sekä niihin kytkeytyvät lähitaajamat. Suomessa on näin määriteltynä 34 kaupunkiseutua, joista osa on niin sanottuja kaksoiskaupunkiseutuja.



Kasvat ja supistuvat taajamat. Kartalla tarkastellaan taajamien väestömuutosta vuodesta 2019 vuoteen 2020. Kasvutaajamat ovat kartalla oransseja ja väestöään menettäneet sinisiä.

Suurimmat taajamat jatkoivat väestökasvuun ensimmäisenä pandemiavuonna

Vuonna 2020 Suomessa oli yhteensä 723 taajamaa. Niistä valtaosa on pieniä, alle tuhannen asukkaan kyliä ja kuntakeskuksia. Suurin taajama on Helsingin kaupunkiseudun keskustaajama, jossa asuu 1,3 miljoonaa ihmistä eli neljännes suomalaisista.

Eniten väestö kasvoi vuodesta 2019 vuoteen 2020 Helsingin (+14 950), Tampereen (+4 436) ja Turun (+3 380) kaupunkiseutujen keskustaajamissa. Väestö vähentyi eniten Kotkan (-449), Imatran (-433) ja Kouvolan (-391) kaupunkiseutujen keskustaajamissa. Muutos on laskettu vuoden 2020 taajamarajaukseen.

Väestön kokonaismäärän muutokseen vaikuttaa maan sisäisten muuttojen lisäksi maahan- ja maastamuutto, syntymät ja kuolemat.

Pandemia-ajan käänne näkyy taajamien nettomuutoissa

Muuttoliike kertoo trendeistä herkemmin kuin väestön kokonaismuutos. Pandemia-ajan muuttoliike on eronnut aiemmasta.

Tässä katsauksessa muuttoliikettä on tarkasteltu Tilastokeskuksen tuottamalla aineistolla, jossa maan sisäinen muuttoliike on laskettavissa taajamiin. Aineisto sisältää myös kuntien sisäiset muutot, joten sen avulla saadaan yksityiskohtaisempaa kuvaa muuttoliikkeestä. Tällainen paikkatietoon perustuva tieto muuttoliikkeestä sisältää vain muutot, joista on tilastoitu koordinaattitiedot. Aineisto ei sisällä muuttoja ulkomailta ja ulkomaille.

Vuoden 2020 suurimmat muuttovoittotaajamat olivat:

1. Tampereen keskustaaja (+2 708)
2. Turun keskustaajama (+1 825)
3. Oulun keskustaajama (+1 138)

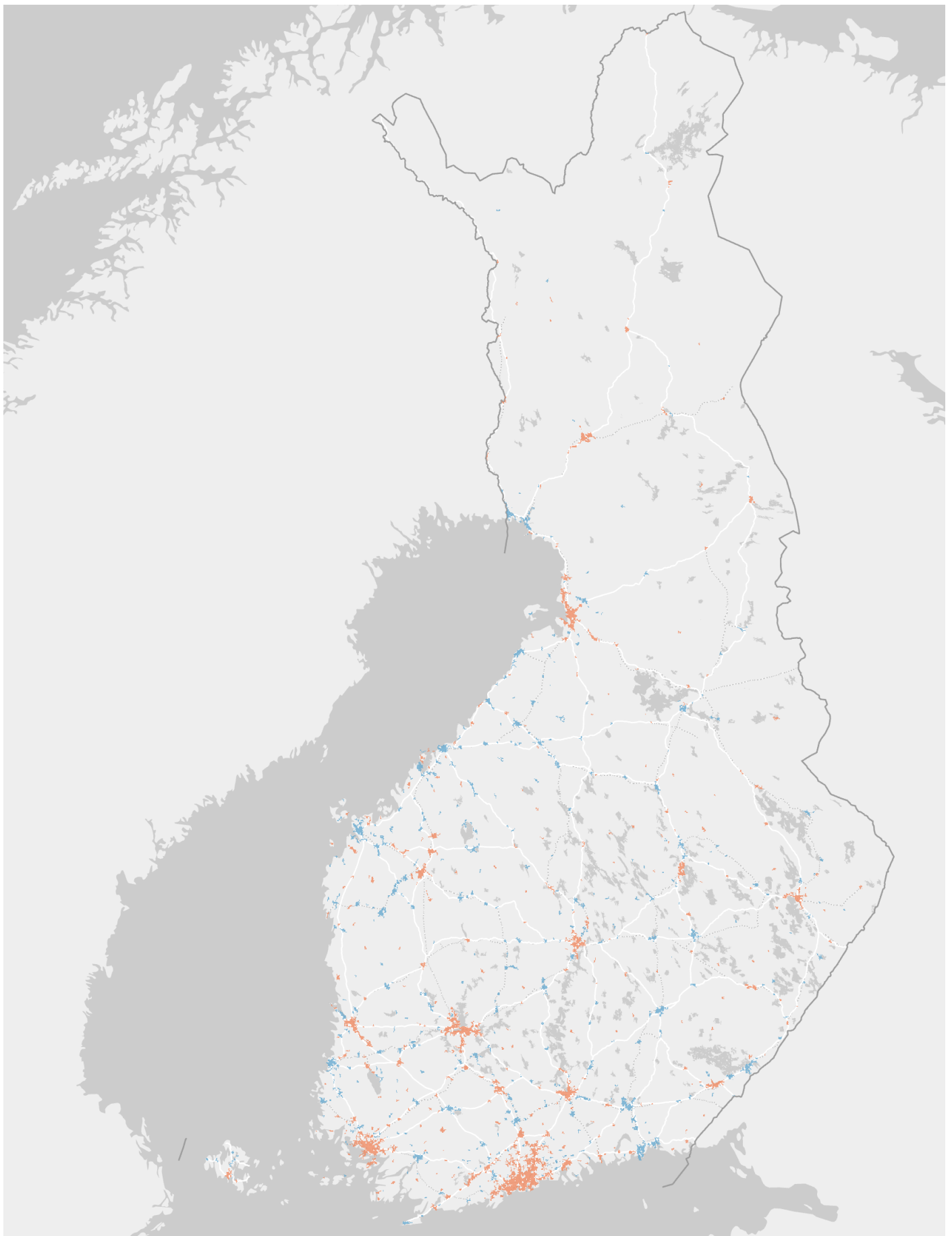
Suurimmat muuttotappiotaajamat olivat:

1. Kemin keskustaajama (-388)
2. Rauman keskustaajama (-322)
3. Kotkan keskustaajama (-314)

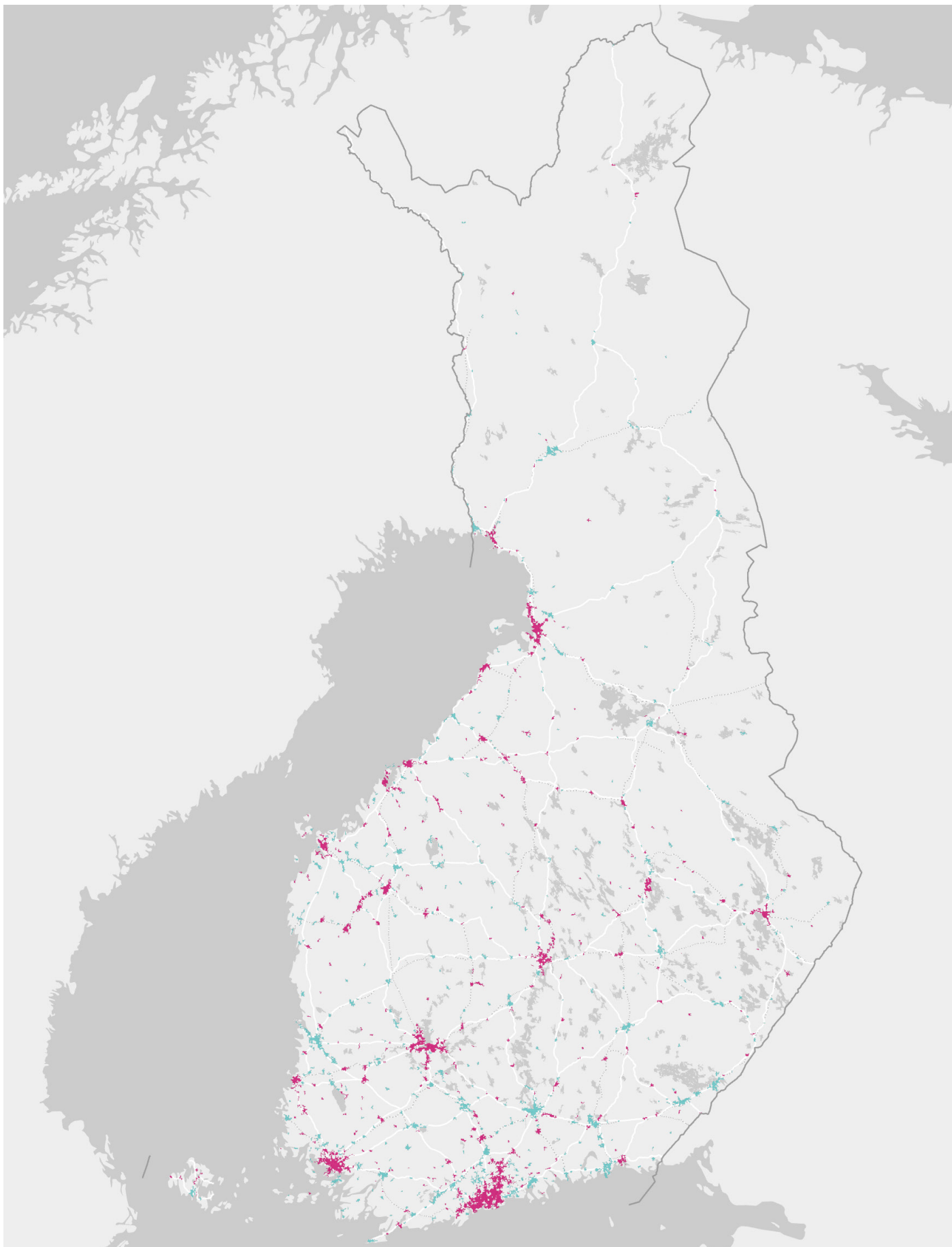
Suurin käänne muutoissa vuosien 2019 ja 2020 välillä tapahtui Helsingin keskustaajamassa, jossa nettomuutto laski viime vuodesta lähes 6 000 ihmisellä. Helsinki oli tästä huolimatta muuttovoitollinen.

Muita taajamia, joissa tapahtui suuri käänne ensimmäisen koronavuoden aikana, ovat Joensuun keskustaajama, jossa muuttovoitto pieneni yli 400 ihmisellä ollen silti muuttovoitollinen, sekä uusi Vuoreksen asuinalueen taajama Tampereella, jossa nettomuutto nousi lähes 400 henkilöllä.

Vaikka muutoissa näkyy muutoksia aiempaan trendiin nähden, ja vaikka monen suuren kaupungin muuttovoiton suuruus laski ensimmäisen pandemiavuoden aikana, ei muuttoliike ole merkittävästi kääntänyt taajamien väestön kokonaismäärän kehitystä.



Taajamien muutot. Kartalla näkyy vuoden 2020 taajamien nettomuutto siten, että oranssit ovat maan sisäisessä muuttoliikkeessä muuttovoitollisia ja siniset muuttotappiollisia taajamia. Erityisesti suuret taajamat ovat muuttovoitollisia.



Nettomuuton suunta. Kartalla näkyy vuosien 2020 ja 2019 nettomuuttojen erotus. Kartasta nähdään, suureniko (sininen) vai pienenkö (punainen) nettomuutto.2020 edellisvuoteen verrattuna. Suurissa kaupunkitaajamissa muuttovoitto on pienentynyt ensimmäisen koronavuoden aikana. Monissa pienissä taajamissa muutos on ollut positiivinen. Osassa sinisiä taajamia on kyse muuttotappion pienemisestä.

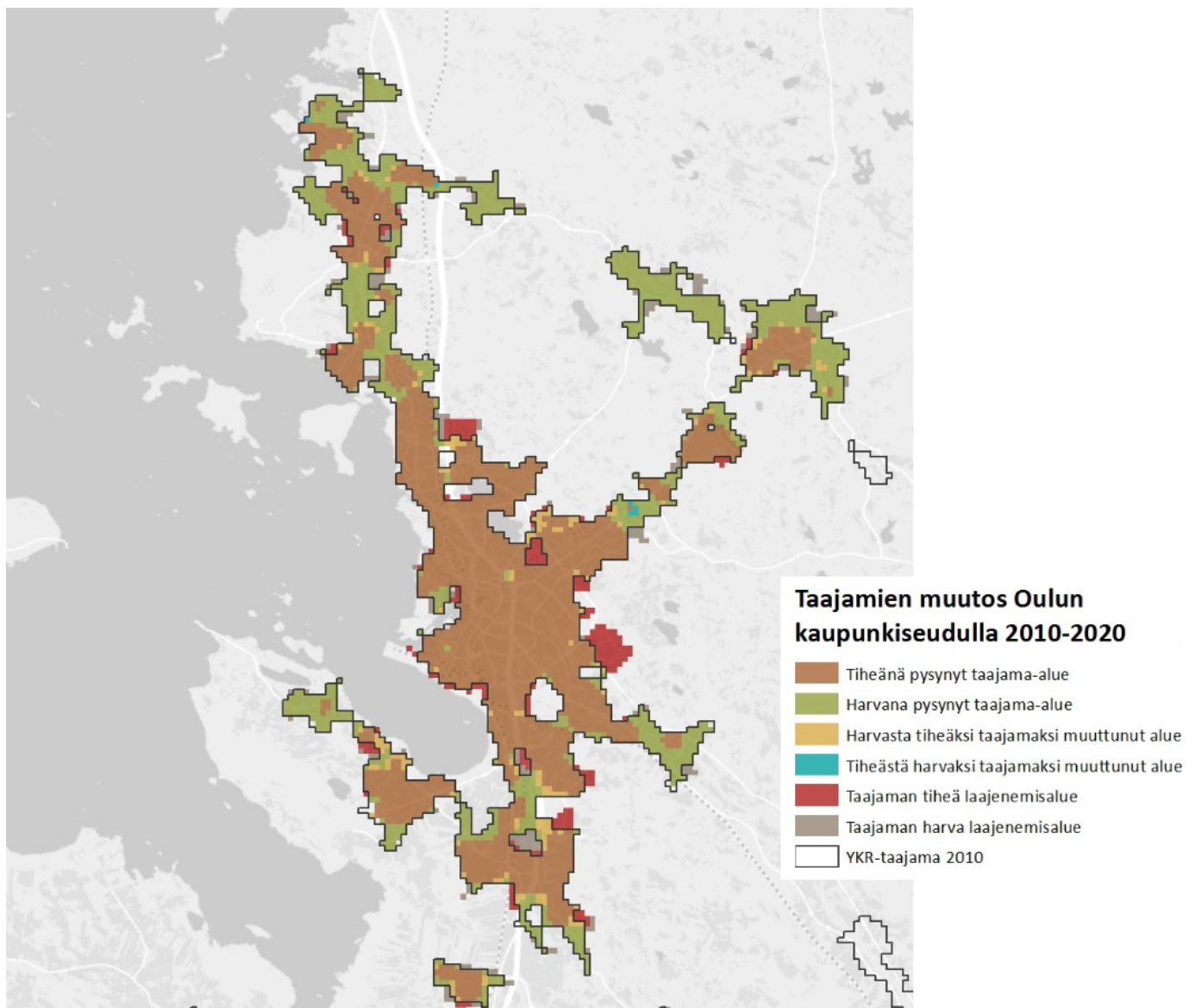
Taajama-alueen luokitus harvaan ja tiheään tarkentaa tulkintaa

Taajama-rajaus antaa suhteellisen väljän tulkinnan taajama-alueesta. Tämä liittyy siihen, että Suomessa monilla alueilla asemakaavoitettujen alueiden ympärillä on väljää asutusrakennetta.

Tilastollinen taajama jakautuu asemakaava-alueeksi sekä haja-asutuksesta tiivistyneisiin reunoihin, kyliin tai tienvarsiasiutuksen alueiksi. Taajamat laajenevat melko helposti, sillä muutamienkin lisärakennusten sijoittuminen sopiviin kohtiin saattaa nostaa alueen taajamaksi.

Taajama on jaettu aineistossa tiheään ja harvaan taajama-alueeseen, jotka eroavat aluetehokkuudeltaan ja luonteeltaan toisistaan.

Vertailemalla kahden eri vuoden taajamaluokituksia, voidaan määritellä taajamien muutosalueita: tiheänä taajamana säilynyt alue, harvana taajamana säilynyt alue, harvasta taajamasta tiheäksi muuttunut alue, tiheästä taajamasta harvaksi muuttunut alue, taajaman tiheä laajenemisaalue ja taajaman harva laajenemisaalue. Joissain paikoissa on myös taajaman supistumisalueita, mutta tässä tarkastelussa tätä muutosluokkaa ei ole tilastoitu.



Muutosalueet paljastavat taajamarakenteen dynamiikkaa

Aineiston perusteella havaitaan taajamarakenteen dynamiikka: jos tiiviinä pysynyt taajama on menettänyt väestöään, kuten monella pienemmällä kaupunkiseudulla on käynyt, taajaman ydinalueet ovat väljentyneet. Mikäli alue on saanut lisää asukkaita, kuten useimmilla suurilla kaupunkiseuduilla, alue on tiivistynyt.

Kun taajama säilyy tai kasvaa harvan taajaman alueena, kertoo se usein rakennus kerrallaan tapahtuvasta yhdyskuntarakenteen hajautumisesta. Suunnitelmallinen kaavoituksen kautta tapahtuva uusien asuinalueiden avaaminen johtaa usein harvan taajaman tiivistymiseen tai tiiviin laajenemiseen syntyyn.

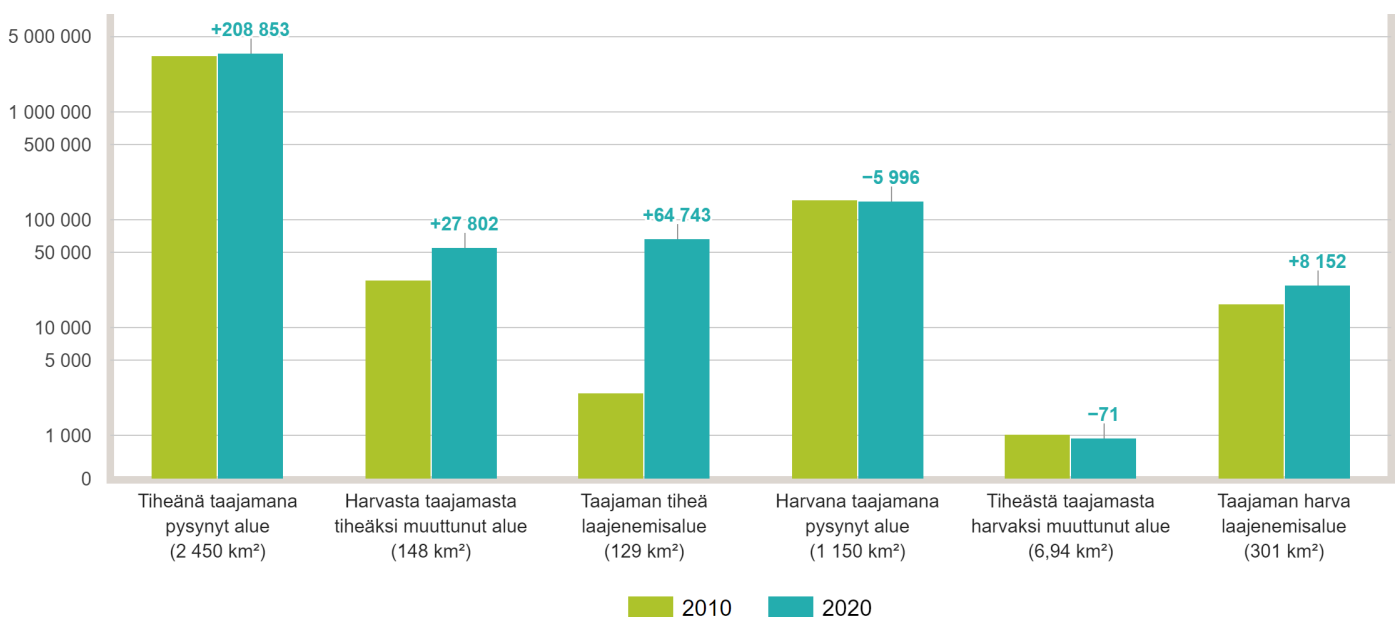
Osassa kaupunkiseutuja väestökehitys on ollut hidasta, mutta taajama on kuitenkin kasvanut ja uutta tiivistäkin taajamaa on muodostunut. Monissa tapauksissa tiivistyminen on ollut muuta kuin asuinrakennuksia, eli teollisuuden, kaupan tai virkistystyksen rakennuskanta on täydentänyt taajamaa tiiviimmäksi. Siksi tiivistyminen ei aina näy väestömäärän lisääntymisenä.

Kokonaisuutena kaupunkiseututaajamat laajenivat kymmenessä vuodessa harvana taajamana noin 300 neliökilometriä ja tiiviinä taajamana 129 neliökilometriä. Tiiviiden laajenemisalueiden väestöasvu oli lähes 65 000 asukasta ja harvan laajenemisalueen 8 152.

Maankäytön muutoksen näkökulmasta tarkastelu ylikorostaa harvan taajaman kasvua, sillä kaupunkiseutujen ympärillä muodostuu helposti uusia taajamia, joissa pieni maankäyttömuutos nostaa kokonaisen alueen taajamaluokkaan. Nämä näkyvät suhteellisen suurina muutoksina tarkastelussa.

Yhdyskuntarakenteen seurannan kannalta on kuitenkin tärkeä tunnistaa, minkälaista asutuskeskittymistä kaupunkiseutu koostuu ja miten asutuskeskittymät muodostuvat ja kehittyvät.

Väestön sijoittuminen kaupunkiseututaajamien muutosalueille 2010-2020



Tilastokuviossa näkyy, miten Suomen 34 kaupunkiseudun asukkaat ovat sijoittuneet eri muutosalueille 2010 ja 2020. Asteikko on logaritminen. Sähköisessä tarinakartassa samaa tietoa voi tarkastella kaupunkiseutukohtaisesti.

Kaavoitus



Kuva: © AlexandraBudzinskaya / Adobe Stock

Yleiskaava on yleispiirteinen maankäytön suunnitelma

Yleiskaava on kunnan maankäytön suunnitelma, jossa otetaan kantaa asutuksen, palvelujen, työpaikkojen ja virkistysalueiden sijoittumiseen yleisellä tasolla. Yleiskaava ohjaa alueen asemakaavojen laatimista.

Yleiskaavoja tehdään myös rajatummissa aihepiireistä, kuten tuulivoiman sijoittelusta tai kulttuuriympäristöstä. Näissä teemayleiskaavoissa ei ratkaista kaikkien eri toimintojen sijoittamista, mutta laaditut selvitykset ja inventoinnit tukevat muitakin alueidenkäytön suunnittelua.

Tilastojen korjaus toi takapakkia yleiskaavoituksen etenemiseen

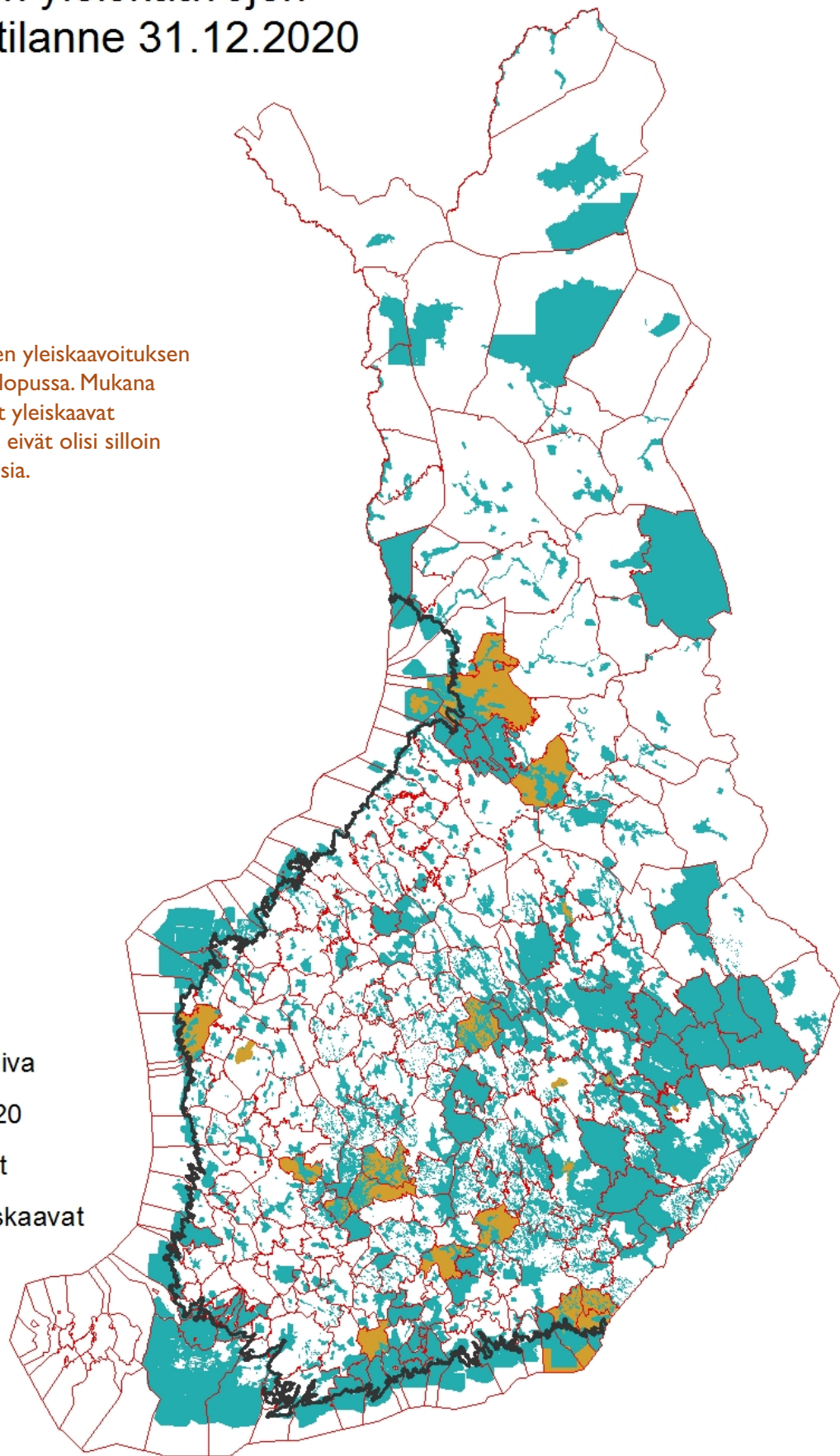
Vuonna 2020 yleiskaavoitettu alue hyväksytyissä yleiskaavoissa kattoi 105 000 neliökilometriä. Se on 27,8 prosenttia Suomen pinta-alasta. Yleiskaavoitetun alueen pinta-ala on tuplaantunut vuodesta 2002. Yleiskaavoitetun alueen pinta-ala kuitenkin laski vuonna 2020 kahdellatuhannella neliökilometrillä vuoteen 2019 verrattuna. Tämä johtuu tilastoinnista: kaatuneita kaava-alueita on poistettu tilastoista.

Vuosittain hyväksytyjen yleiskaavojen lukumäärä vaihtelee vuodesta toiseen. Huippuvuosi oli 2015, jolloin hyväksyttiin yli 200 yleiskaavaa. Vuonna 2020 päästiin vain noin puoleen siitä. Pinta-alaltaan poikkeuksellisen runsas vuosi oli 2016, jolloin hyväksyttiin pinta-alaltaan erityisen laajoja yleiskaavoja.

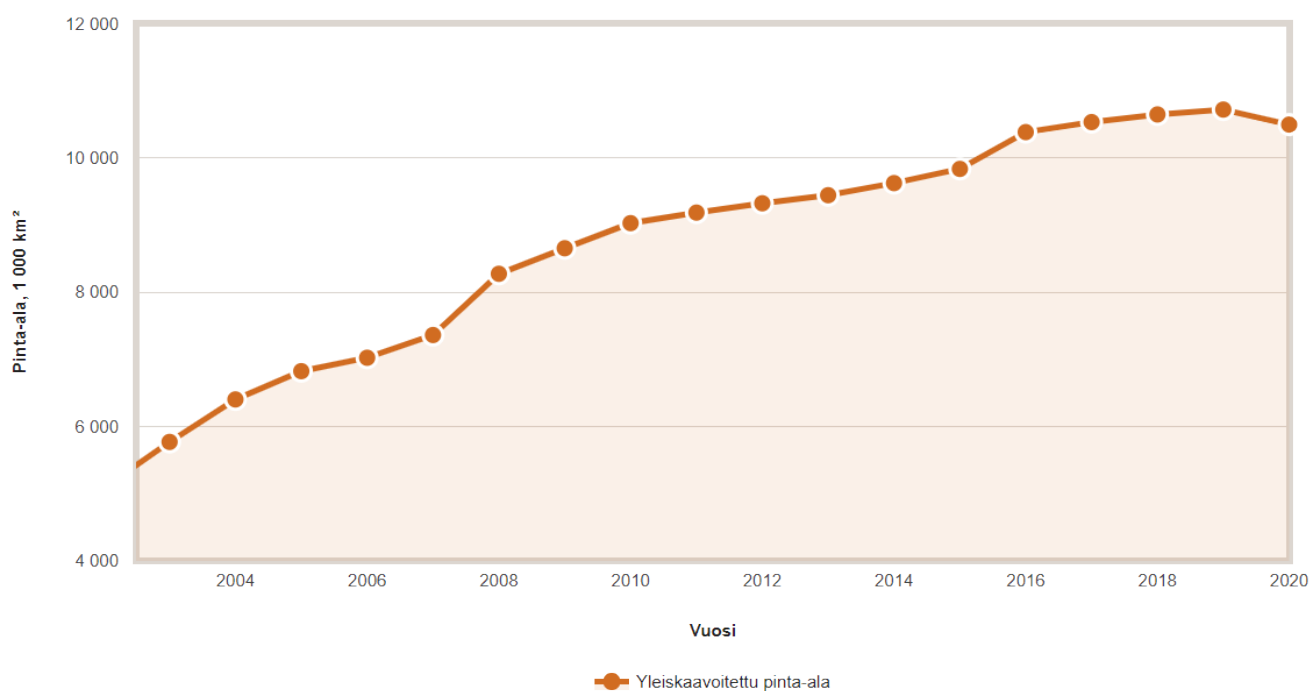
Suomen yleiskaavojen kokonaistilanne 31.12.2020

Kartalla näkyy Suomen yleiskaavoituksen tilanne vuoden 2020 lopussa. Mukana ovat kaikki hyväksytyt yleiskaavat 31.12.2020, vaikka ne eivät olisi silloin olleet vielä lainvoimaisia.

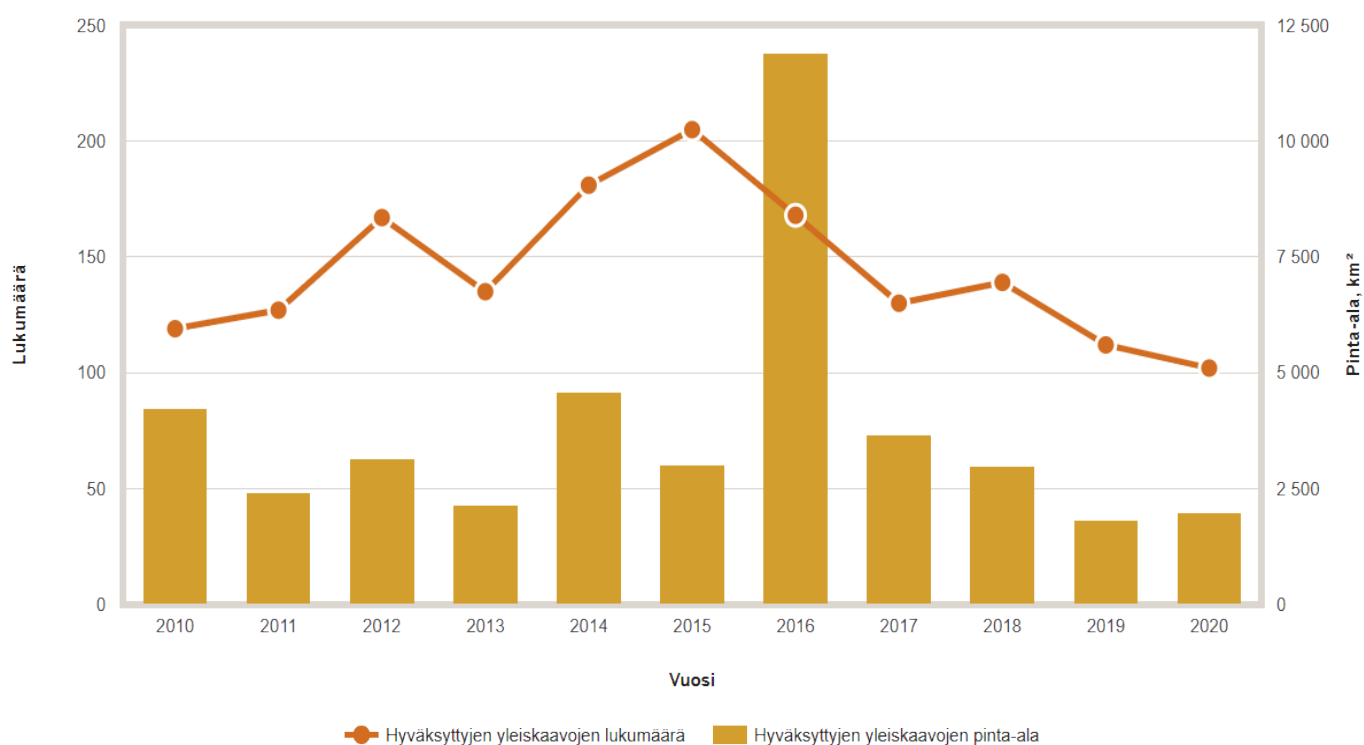
- Rannikkoviiva
- Kunnat 2020
- Yleiskaavat
- Teemayleiskaavat



Yleiskaavoitetun alueen pinta-alan kehitys 2003–2020



Vuosittain hyväksytyjen yleiskaavojen lukumäärä ja pinta-ala 2010–2020



Tuoretta tietoa Yleiskaavapalvelusta

Voimassa olevat Manner-Suomen yleiskaavat ovat saatavilla paikkatietoaineistona Suomen ympäristökeskuksen Yleiskaavapalvelusta. Aineistoja päivitetään 4 kertaa vuodessa, ja niiden käyttö on maksullista.

Asemakaava ohjaa rakentamista

Asemakaava on alueiden käytössä yksityiskohtaisin kaava, jolla määritellään tietyn alueen käyttö: mitä säilytetään, mihin ja mitä saa rakentaa, kuinka paljon ja millä tavalla.

Asemakaavoitus koskee erityisesti taajamia, mutta asemakaavoja laaditaan myös ranta-alueille sekä matkailua palvelevien rakennusten ja teollisuusalueiden sijoittamiseksi.

Suomen pinta-alasta 8 259 neliökilometriä eli 2,2 prosenttia oli asemakaavoitettua vuoden 2020 lopussa. Tästä 3 900 neliökilometriä eli alle puolet oli taajama-alueita.

Vuonna 2020 koko asemakaavoitettu alue kasvoi 38 neliökilometrillä, ja taajamiensa asemakaavoitettu alue 24 neliökilometrillä.

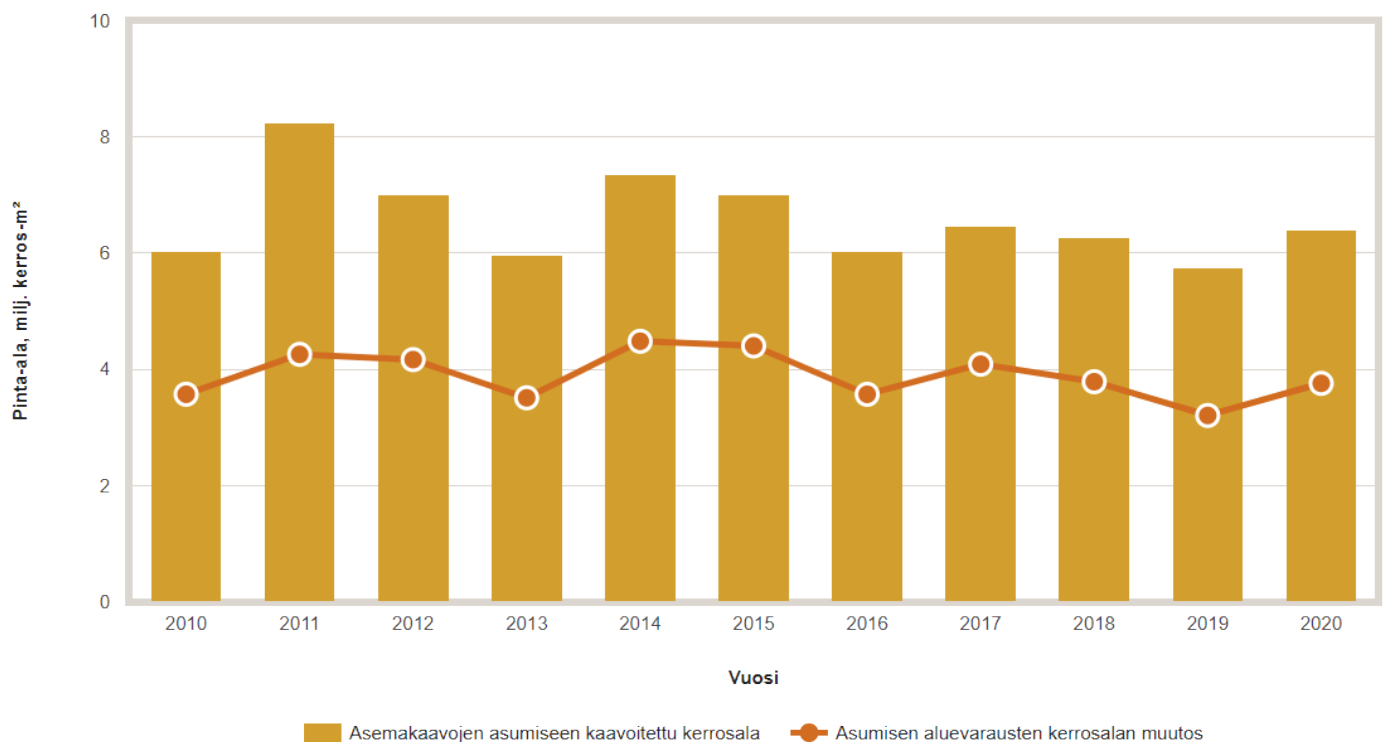
Asumisen kaavoitus kääntyi kasvuun

Vuoden 2020 aikana hyväksytyissä asemakaavoissa oli asumiseen kaavoitettua kerrosalaa yhteensä 6,4 miljoonaa kerrosneliometriä. Tämä on enemmän kuin 2019, jolloin kerrosalaa oli 5,7 miljoonaa kerrosneliometriä.

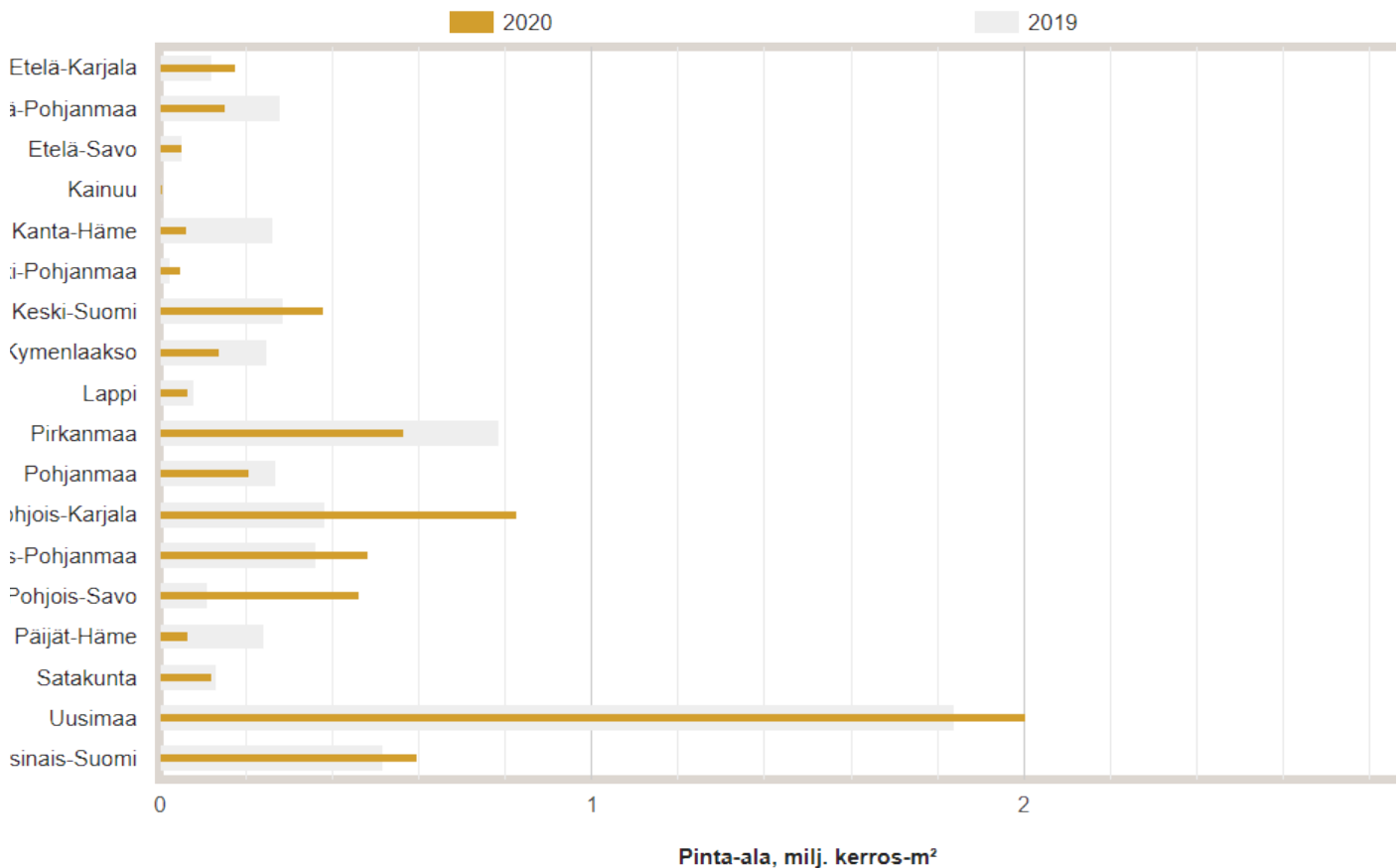
Koska monet uusista asemakaavoista korvaavat vanhoja kaavoja, niiden nettovaikutus asumista varten kaavoitettuun kerrosalaan on edellä mainittua pienempi. Vuonna 2020 se oli 3,8 miljoonaa kerrosneliometriä.

Noin kolmannes asumiseen kaavoitetun kerrosalan kasvusta vuonna 2020 oli Uudenmaan kunnissa.

Asumiseen kaavoitettu kerrosala 2010–2020



Asumiseen kaavoitettu kerrosala 2019 ja 2020 maakunnittain



Suunnittelutarveratkaisut ja poikkeamispäätökset pysyneet viime vuosien tasolla

Valtaosa rakentamisesta perustuu yleis- ja asemakaavoissa määriteltyyn suunnitelmaan alueidenkäytöstä. Isommista rakennuksista käytännössä kaikki ja pientaloistakin 83,3 prosenttia rakennettiin asemakaava-alueelle vuonna 2020.

Jos rakentaminen ei perustu suoraan kaavaan merkittyyn suunnitelmaan, voi se tarvita poikkeamispäätöksen tai suunnittelutarveratkaisun ennen rakennusluvan heltämistä.

Poikkeamispäätöksen tarvitsee silloin, kun rakennettaessa halutaan poiketa kaavasta tai muusta maankäyttö- ja rakennuslain mukaisesta menettelystä. Suunnittelutarveratkaisut koskevat puolestaan sellaista rakentamista, yleensä haja-asutusalueella, jonka yhteydessä on järjestettävä teiden, vesijohtojen tai muiden normaalisti kaavassa määriteltyjen toimintojen sijoittaminen.

Viime vuosina poikkeamispäätösten määrä on ollut jonkin verran yli 3 000 per vuosi. Kielteisten poikkeuslupien määrät ovat viime vuosina olleet pieniä aiempaan verrattuna ja niiden osuus on pudonnut alle 10 prosenttiin. Vuonna 2020 poikkeamispäätösten määrä oli edellistä vuotta korkeampi.

Suunnittelutarveratkaisujen määrä on vähentynyt reilusti vuosien 2005–2007 huippulukemista. Kielteisten suunnittelutarveratkaisujen osuus on pysynyt koko ajan 6–11 prosentissa. Vuonna 2020 suunnittelutarveratkaisuja tehtiin lähes tarkalleen yhtä paljon kuin edellisenä vuonna.

Poikkeamispäätökset vuosina 2002–2020



Suunnittelutarveratkaisut vuosina 2002–2020



Kaupungistuminen



Suomalaisten kaupungistumisaste kohosi 73 prosenttiin vuonna 2020 — kaupungistuminen jatkui myös pandemia-aikana

Kuva: © kichigin19 / Adobe Stock

Kaupungistumisen mittarit osoittavat yhä ylöspäin

Suomen taajamoitumisaste oli 86,6 prosenttia vuonna 2020. Tämä tarkoittaa osuutta väestöstä, joka asuu taajama-alueilla, eli yli 200 asukkaan asutustihentymissä. Lukema on kasvanut 2,2 prosenttiyksiköllä vuodesta 2011. Taajamoitumisaste ei välttämättä ole kovin hyvä mittari kaupungistumiselle, koska iso osa taajamista on pieniä maaseututaajamia eli isompia kyliä, kirkonkyliä tai kuntakeskuksia.

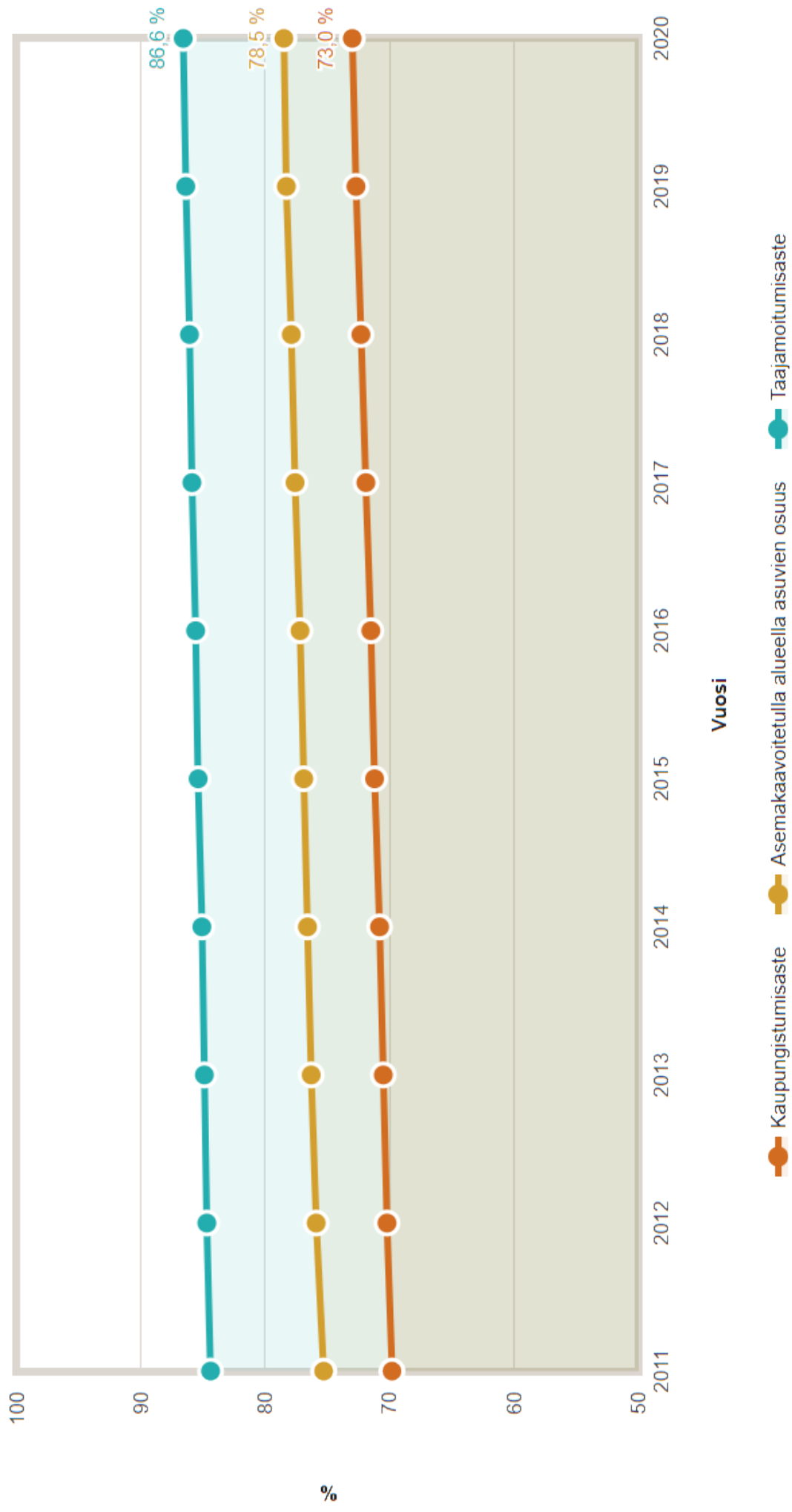
Suomen ympäristökeskuksen ylläpitämän kaupunki–maaseutuluokituksen perusteella laskettu kaupungistumisaste kuvaa tilannetta paremmin. Tällöin kaupungiksi on valittu luokituksen sisempi ja ulompi kaupunkialue sekä kaupungin kehysalue. Kaupungistumisaste kertoo kaupunkiseuduilla asuvan väestön osuuden.

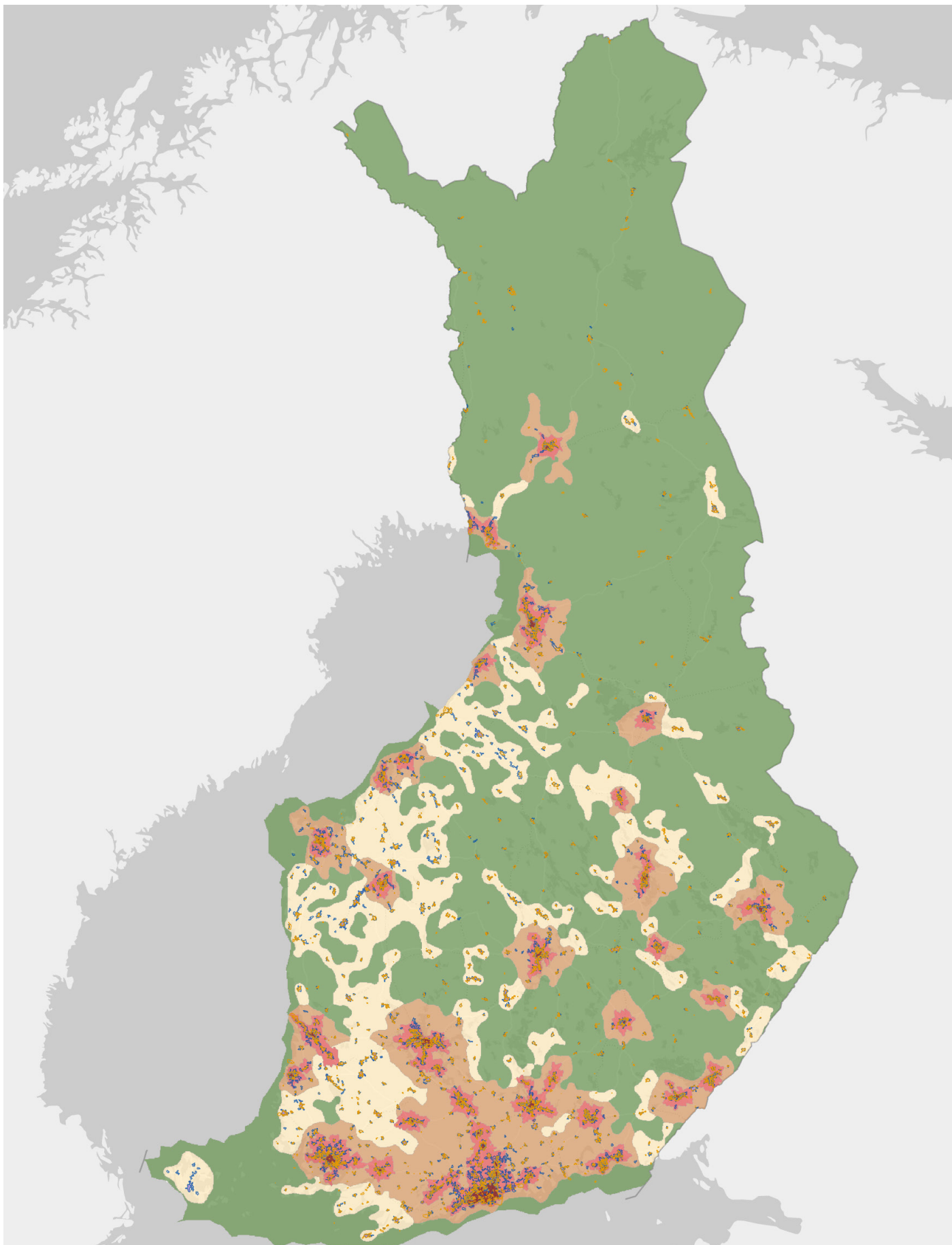
Kaupungistumisaste on vuoden 2020 väestötietojen perusteella 73,0 prosenttia.

Kolmas yhdyskuntasuunnittelun kannalta mielenkiintoinen väestön keskittymistä kuvaava mittari on asemakaavoitetulla alueella asuvan väestön osuus. Se oli vuoden 2020 asemakaavatilanteen mukaan 78,5 prosenttia.

Pitkällä aikavälillä sekä taajamoitumisaste, kaupungistumisaste että asemakaavoitetulla asuvien osuus ovat kasvaneet suhteellisen tasaisesti. Kuitenkin verrattuna viime vuosiin näiden valtakunnallisten kaupungistumis- ja keskittymismittareiden vuoden 2020 kasvu on ollut hiukan hitaampaa.

Kaupungistumisen mittareiden kehitys 2011–2020





Kaupunkialueiden erilaiset rajaukset. Kartta havainnollistaa, miten eri aluerajaukset ja niiden perusteella lasketut väestöosuudet eroavat toisistaan. Kaupunki-maaseutuluokituksen luokat on merkitty kartalle vihreällä, vaaleankeltaisella, vaaleansinisellä, oranssilla, punaisella, harmaalla ja tummanpunaisella. Asemakaavoitettu alue on rajattu tummankeltaisilla ja taajamat tummansinisillä viivoilla. Katsauksen tarinkarttaversiossa karttaa voi suurentaa.

Yhdyskuntarakenne



Työmatkojen keskipituus
kääntyi ensimmäistä
kertaa laskuun vuonna
2019

Kuva: © Suzi Media / Adobe Stock

Yhdyskuntarakenteen aineistoja päivitetty

Yhdyskuntarakenteella tarkoitetaan työssäkäyntialueen, kaupunkiseudun, kaupungin tai muun taa-jaman sisäistä rakennetta, eli muun muassa väestön, työpaikkojen, palvelujen ja vapaa-ajan alueiden sekä näitä yhdistävien liikenneväylien sijoittumista ja suhdetta.

Tämän vuoden katsaukseen yhdyskuntarakenteen kuvaajiksi on valittu tietoja vuoden 2021 jouk-koliikennetiedoilla päivitetystä yhdyskuntarakenteen vyöhykkeistä, tuoreimmat saatavilla olevat tiedot työmatkoista vuodelta 2019, lähikauppojen saavutettavuus, sekä uudisrakentamisen vaikutus viheralueisiin.

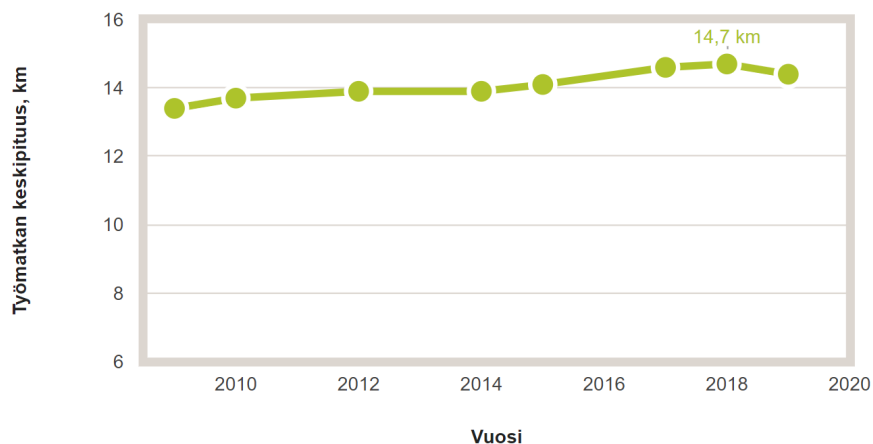
Työmatkat lyhentyivät koko maassa ja kaupunkiseuduilla 2019

Vuonna 2019 työmatkan keskipituus on laskenut ensimmäistä kertaa mittaushistoriassa. Käänne kehityksessä tapahtui siis ennen pandemia-aikaa. Aiempien seurantatietojen perusteella on näyttänyt siltä, että vaikka rakentamisen trendi on ollut tiivistyvässä yhdyskuntarakenteessa, to-iminnallinen eriytyminen on jatkunut työpaikkojen ja asuinpaikkojen sijoittuessa yhä kauemmaksi toisistaan.

Johtuuko käänne tästä tiivistymiskehityksestä vai siitä, että työssäkäyntialueiden laajeneminen pysähtyi, vaatii vielä lisäselvityksiä. Tilastokeskuksen tuottamassa, työmatkoja kuvaavassa paikkati-etoaineistossa on vuoden 2019 tiedoissa edellistä vuotta enemmän puuttuvia koordinaattitietoja, jolla saattaa olla myös pieni vaikutus tuloksiin. Näiden kohdalla kysymys voi olla myös siitä, että aiempaa useampi tekee työtä, jolle ei ole määritelty selkeää sijaintipaikkaa. Tämä vaikeuttaa tilas-tointia.

Työmatkojen lyhenevä kehitys koskee suurta osaa kaupunkiseuduista melko johdonmukaisesti. Lyhyiden työmatkojen osuus lisääntyi ja pitkien väheni, kun verrataan alle 200 km työmatkoja pituusluokittain vuosina 2018 ja 2019. Lyhyiden, alle 2 km työmatkojen osuus koko maassa oli 22 prosenttia ja alle 10 km työmatkojen 63 prosenttia. Alle kuudella prosentilla työllisistä työmatka on yli 50 km.

Työmatkojen keskipituus 2009–2019



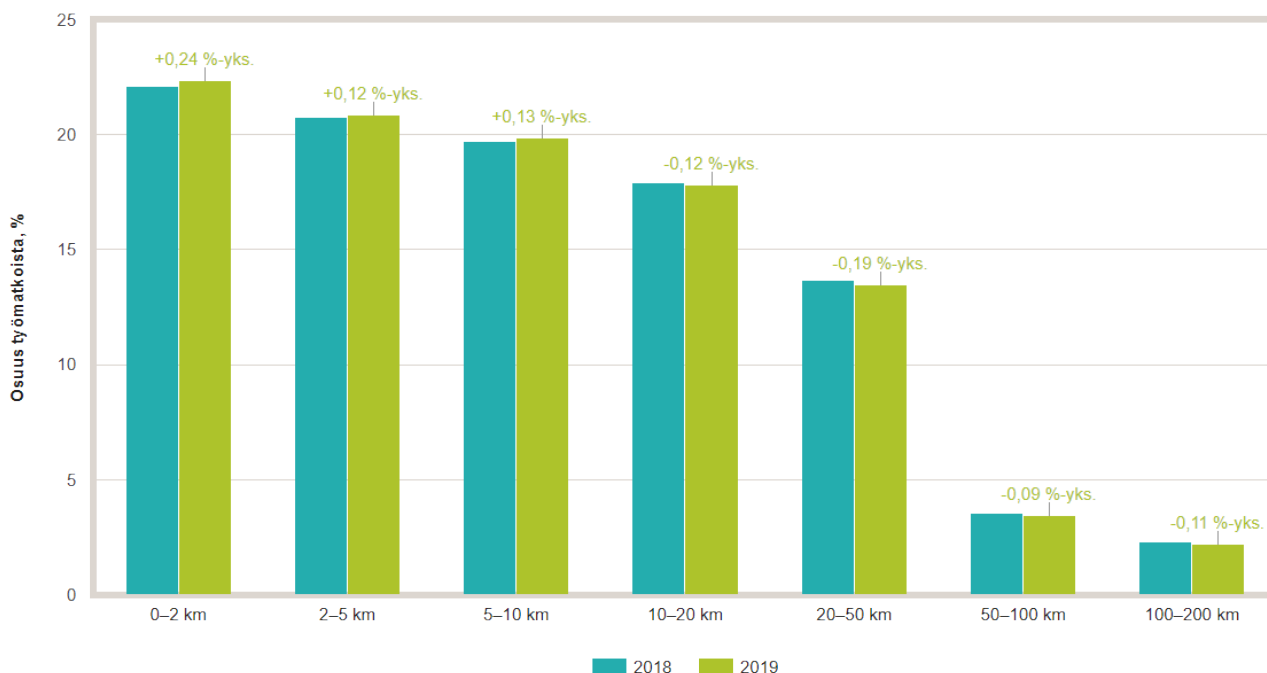
Tämä työmatka-aineisto ei kuvaa liikennettä tai toteutuneita matkoja vaan yhdyskuntarakenteen toiminnallista kehitystä. Sen perusteella nähdään miten työllisten asuinpaikat ja työpaikat sijoittuvat suhteessa toisiinsa.

On kiinnostavaa nähdä, mikä tulee olemaan pandemia-ajan vaikutus asuinpaikan ja työpaikan väliin etäisyyteen. Etätöiden myötä työmatkan pituuden merkitys pienenee osalla työllisistä, jolloin kodin ja työpaikan välinen etäisyys kuvaa yhä epätarkemmin kuljettuja matkoja.

Myös monipaikkaisuus on lisääntynyt, jolloin tilastoissa niin sanotun virallisen työpaikan ja asuinpaikan välinen etäisyys voi olla satoja kilometrejä. Pandemia-ajassa erityisen kiinnostavia ovatkin muutokset pitkissä työmatkoissa.

Työmatkan pituus on tässä tarkastelussa kodin ja työpaikan välinen linnuntie-etäisyys, joka lasketaan Tilastokeskuksen tuottamasta paikkatietoaineistosta. Keskimääräinen työmatka lasketaan alle 200 km työmatkoista, jolloin mittari kuvaa yhdyskuntarakenteen toiminnallista rakennetta.

Työmatkojen jakautuminen pituusluokittain 2018 ja 2019

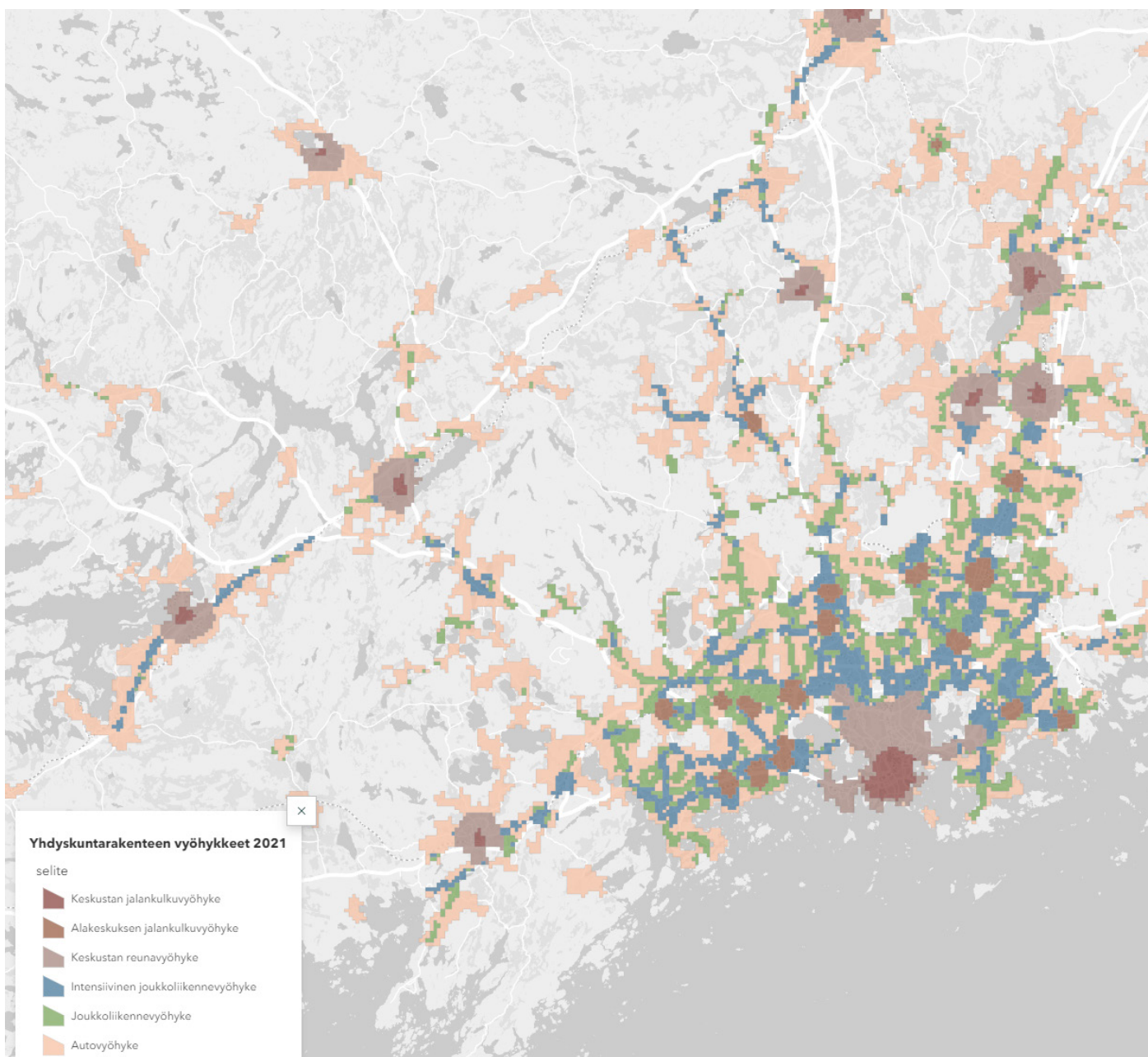


Yhdyskuntarakenteen vyöhykkeet päivitetty

Yhdyskuntarakenteen vyöhykkeiden avulla tarkastellaan taajaman sisäistä yhdyskuntarakennetta. Kaupunkiseutujen taajama-alueet jaetaan jalankulku-, joukkoliikenne- ja autokaupungin vyöhykkeiksi. Luokituksessa huomioidaan myös keskustan reunavyöhyke sekä alakeskukset. Luokituksen kriteereinä ovat muun muassa etäisyys keskustasta, joukkoliikenteen vuorotiheys sekä kävelyetäisyys pysäkille.

Yhdyskuntarakenteen vyöhykkeistä on valmistunut uusi aineisto, jossa joukkoliikenne on päivitetty vuoden 2021 tiedoilla. Luokitus on tehty tuoreimpaan vuoden 2020 taajamarajaukseen, jolta vuodelta ovat myös tuoreimmat väestötiedot. Aiempi rajaus oli vuodelta 2017.

Uutta luokitusta voi katsella alla olevassa kartassa. Paikkatietoaineisto julkaistaan avoimena aineistona 29.3.2022 SYKEN paikkatietopäivityksessä, jonka jälkeen se on käytettävissä myös tieto- ja analyysipalvelu Liiterissä.



Yhdyskuntarakenteen vyöhykkeet 2021. Kartalla näkyy yhdyskuntarakenteen vyöhykkeet vuoden 2021 tiedoilla pääkaupunkiseudulla ja läntisellä Uudellamaalla. Katsauksen tarinkarttaversiossa aineistoa voi katsoa mistäpäin Suomea tahansa.

Muutosten kärkiseudut

Vuosien 2019–2020 välillä keskustan jalankulkuvyöhykkeen väestö on kasvanut eniten seuraavilla kaupunkiseuduilla:

1. Lahti (+934)
 2. Oulu (+638)
 3. Kuopio (+487)
- Helsinki (+466), Turku (+336), Jyväskylä (+305), Seinäjoki (+300), Hämeenlinna (+267).

Vuosien 2019–2020 välillä intensiivisen joukkoliikennevyöhykkeen väestö on kasvanut eniten seuraavilla kaupunkiseuduilla:

1. Helsinki (+3 754)
 2. Tampere (+2 219)
 3. Turku (+490)
- Oulu (+323), Jyväskylä (+219), Lahti (+121), Hämeenlinna (+94), Rovaniemi (+61)

Vuosien 2019–2020 välillä autovyöhykkeen väestö on kasvanut eniten seuraavilla kaupunkiseuduilla:

1. Helsinki (+1 975)
 2. Tampere (+1 312)
 3. Turku (+887)
- Oulu (+425), Jyväskylä (+399), Kuopio (+322), Joensuu (+246), Seinäjoki (+186)

Vuosien 2019–2020 välillä autovyöhykkeen väestö on vähentynyt eniten seuraavilla kaupunkiseuduilla:

1. Kemi–Tornio (-397)
 2. Imatra (-370)
 3. Pori (-328)
- Kotka–Hamina (-322), Kouvola (-302), Rauma (-170), Lahti (-140), Salo ja Varkaus (-116)

Vuosien 2019–2020 välillä keskustan reunavyöhykkeen väestö on kasvanut eniten seuraavilla kaupunkiseuduilla:

1. Helsinki (+4 344)
 2. Turku (+1 372)
 3. Tampere (+987)
- Joensuu (+418), Jyväskylä (+219), Hyvinkää–Riihimäki (+211), Lappeenranta (+155), Vaasa (+130)

Autovyöhykkeen osuus kaupunkiseutujen väestöstä loivassa laskussa

Vuonna 2020 autovyöhykkeellä asui 28,5 prosenttia kaupunkiseutujen taajamaväestöstä. Verrattuna edelliseen, vuoden 2017 luokitukseen, autovyöhykkeen osuus on pienentynyt. Väestöosuus on aiempaan luokitukseen verrattuna kasvanut keskustan reunavyöhykkeellä ja intensiivisellä joukkoliikennevyöhykkeellä.

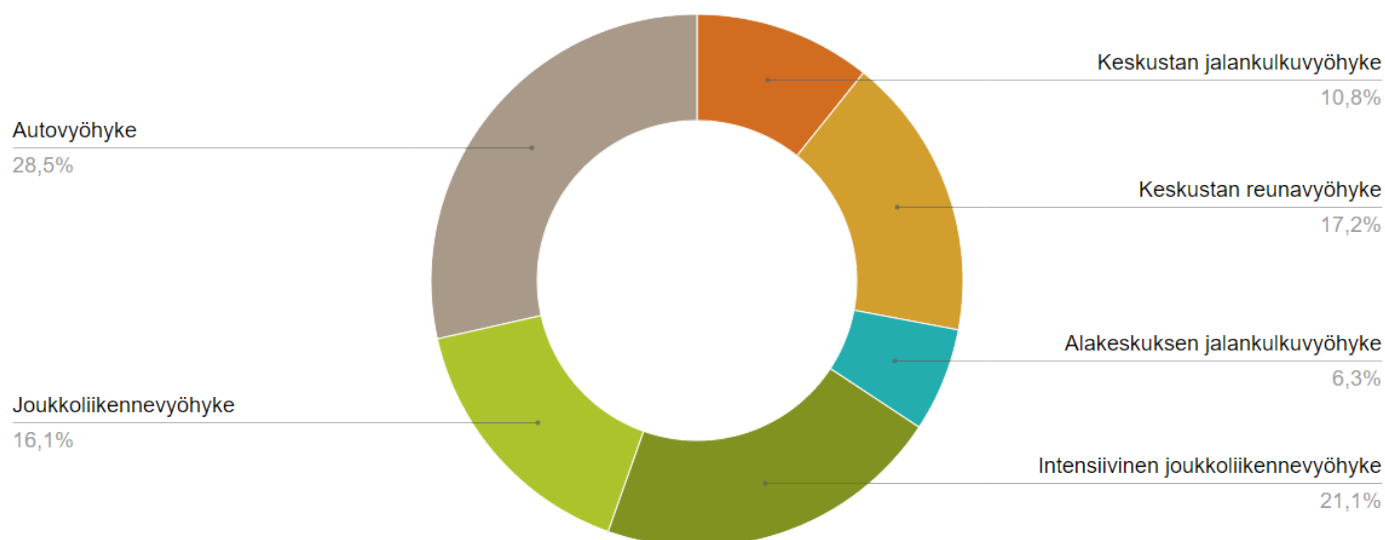
Tämä kertoo suurkaupungistumiskehityksestä: suurten kaupunkien keskeiset vyöhykkeet kasvavat. Vuonna 2020 kaupunkiseututaajamien väestöstä 37 prosenttia asui joukkoliikennevyöhykkeillä.

Keskustan jalankulkuvyöhyke kasvoi 19 kaupunkiseudulla 34:stä 2019-2020. Suhteellinen muutos oli korkein Seinäjoella (+9,4 prosenttia) ja väestömäärällä mitattuna Lahdessa (+934).

Helsingin kaupunkiseudulla suurin kasvu kohdistui keskustan reunavyöhykkeelle (+4 344 asukasta).

Vaikka kaupunkiseutujen autovyöhykkeillä asuvien osuus on ollut laskussa, vyöhykkeellä asuvien absoluuttinen määrä kasvoi 2019–2020. Kehitys näyttää eriytyvän, sillä autovyöhykkeen asukasmäärä kasvoi 14 kaupunkiseudulla ja laski 20:llä. Väestöään menettäneiden autovyöhykkeiden väestömäärä pieneni yhteensä 2 465 asukkaalla, mutta samaan aikaan kasvavien kaupunkiseutujen autovyöhykkeet saivat 6 257 asukkaan lisäyksen.

Väestö yhdyskuntarakenteen vyöhykkeillä 2020

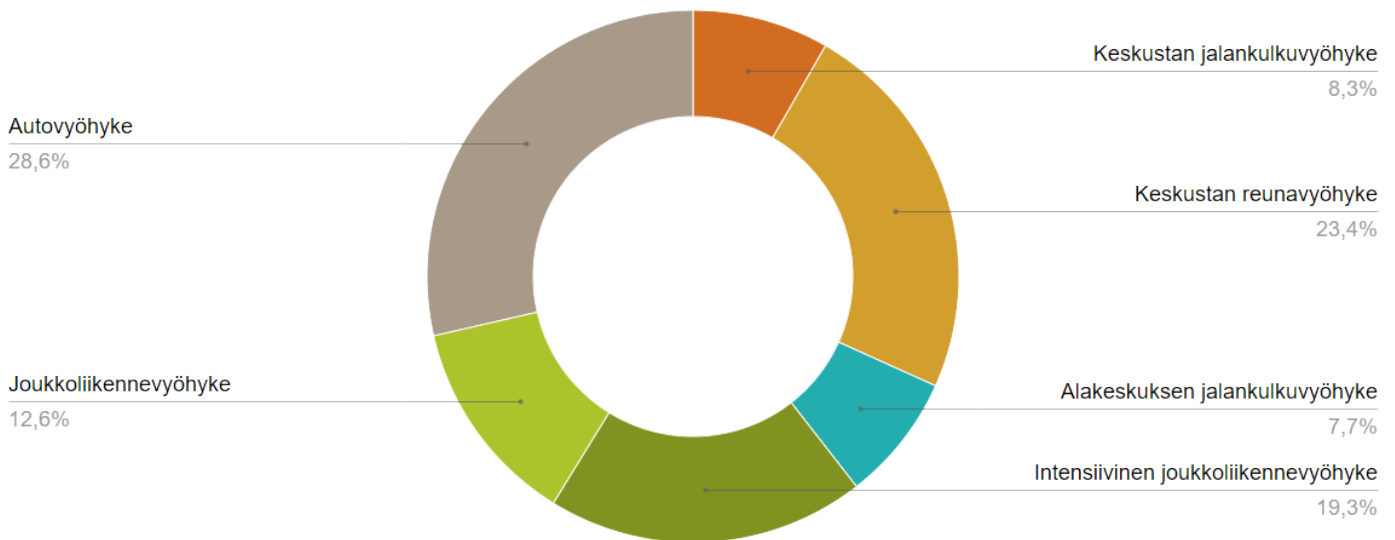


Kolmannes uudesta kerrosalasta kaupunkien keskeisille sijainneille

Vuonna 2020 kaupunkiseututaajamiin valmistuneiden uudisrakennusten kerrosalasta kaupunkien keskeisille sijainneille eli keskustan jalankulku- ja reunavyöhykkeille rakennettiin noin kolmannes. Verrattuna vuoden 2019 rakentamiseen, intensiivinen joukkoliikennevyöhyke on kasvattanut selvästi osuuttaan rakentamisen kohdealueena.

Uudisrakentamisesta 29 prosenttia sijoittui autovyöhykkeelle. Tähän lukuun on laskettu kaikki rakentaminen, joten mukana ovat asuinrakentamisen lisäksi esimerkiksi tilaa vievät teollisuus- ja varastorakennukset.

Uusien rakennusten kerrosala yhdyskuntarakenteen vyöhykkeillä 2020



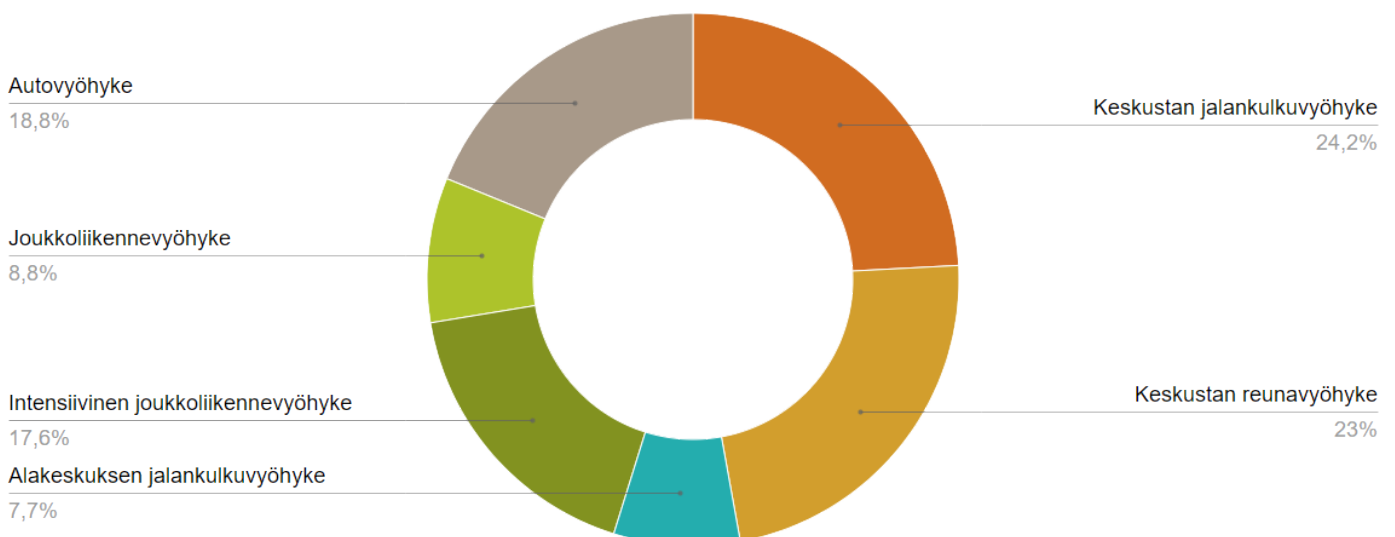
Neljännes työpaikoista keskustojen jalankulkuvyöhykkeillä

Työpaikoista vajaa neljännes sijoittui keskustan jalankulkuvyöhykkeille vuoden 2019 työpaikkatietojen mukaan. Yhdessä keskustan reunavyöhykkeen kanssa keskeiset alueet kattavat vajaat puolet kaupunkiseutuajamien työpaikoista. Joukkoliikennevyöhykkeillä on asukasmäärään suhteutettuna vähemmän työpaikkoja. Lähes viidennes kaupunkiseututaajamien työpaikoista sijaitsee autovyöhykkeellä.

Kaupunkiseutujen välillä on paljon eroja. Mikkelin kaupunkiseudulla 43 prosenttia kaikista kaupunkiseudun työpaikoista sijaitsee keskustan jalankulkuvyöhykkeellä; suurin osuus Suomessa. Imatran kaupunkiseudulla osuus on Suomen pienin, 5,6 prosenttia.

Imatran kaupunkiseudulla on vastaavasti suurin osuus autovyöhykkeellä sijaitsevista työpaikoista, 56,2 prosenttia. Helsingin kaupunkiseudulla tämä osuus on pienin, 11 prosenttia.

Työpaikat yhdyskuntarakenteen vyöhykkeillä 2019



Intensiivisen joukkoliikenteen ja joukkoliikenteen vyöhykkeiden yhteenlaskettu osuus kaikista kaupunkiseudun työpaikoista on suurin Hämeenlinnan kaupunkiseudulla, 50 prosenttia.

Kestävien kulkumuotojen edellytykset paranivat työmatkoilla

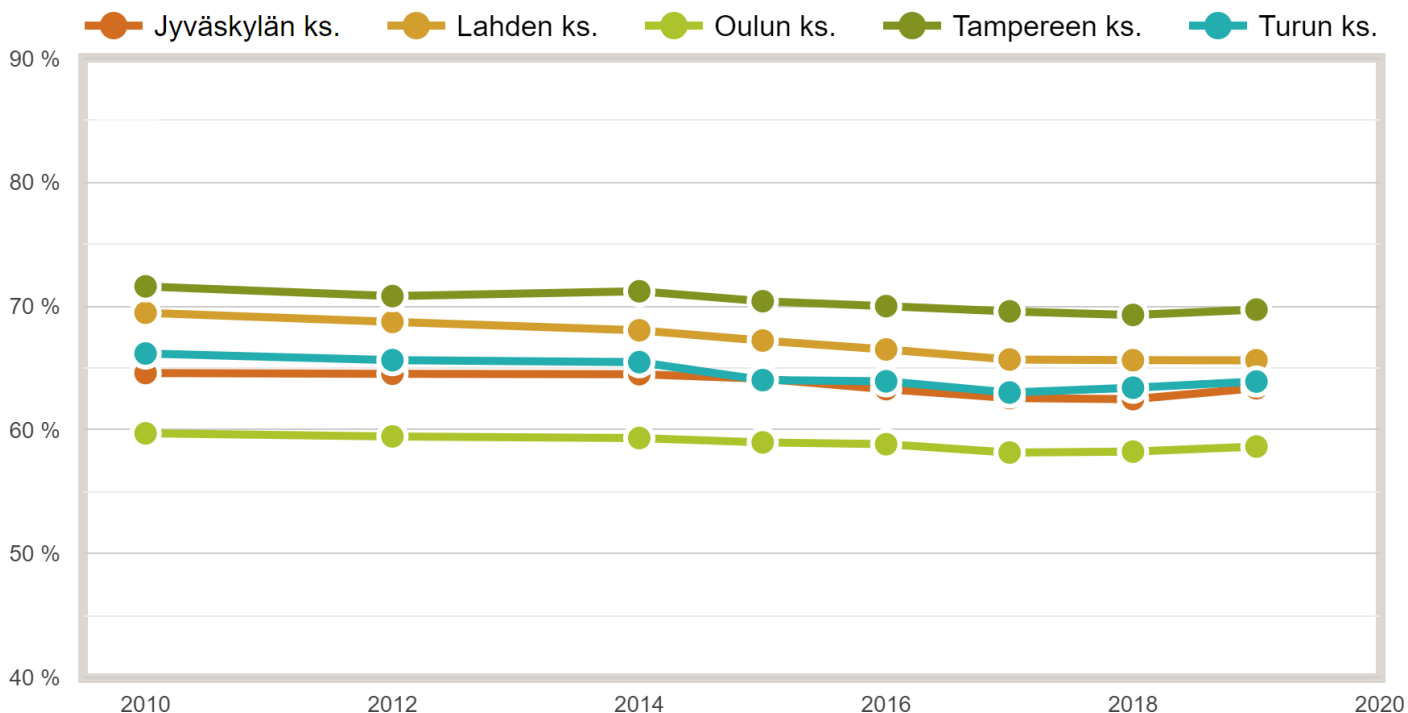
Kestävien kulkutapojen käyttö työmatkoilla edellyttää, että asuin- ja työpaikka sijaitsevat lähellä toisiaan tai sujuvien joukkoliikenneyhteyksien päässä. Mitä suuremmalla osuudella työllisistä on helppoa valita muu kuin auto työmatkalleen, sitä paremmin yhdyskuntarakenne tukee kestävästä liikkumista.

Tätä kuvaavassa indikaattorissa työmatkan ajatellaan olevan helposti kuljettavissa jalkaisin tai pyörällä, kun sen pituus on linnuntietä enintään neljä kilometriä. Joukkoliikenteen valitsemista taas pidetään helppona, jos sekä työmatkan alku- että loppupää sijaitsevat jalankulku- tai joukkoliikennevyöhykkeellä.

Pitkällä aikavälillä kestävä työmatkan edellytykset ovat vähentyneet Suomen suurimmilla kaupunkiseuduilla Helsingin kaupunkiseutua lukuun ottamatta. Vuonna 2019 näyttää kuitenkin tapahtuneen käänne parempaan suuntaan.

Kaaviossa on indikaattorin kehitys kuudella suurimmalla kaupunkiseudulla 2010-luvulla. Lahtea lukuun ottamatta kaikissa osuudet on kasvanut edellisestä vuodesta, mutta Lahdessa se on pysynyt samana. Jyväskylässä viime vuosien lasku on kääntynyt prosenttiyksikön nousuun 2019. Työmatkojen keskipituuden kääntymisen laskuun on vaikuttanut tähän kehitykseen.

Kestävillä kulkumuodoilla kuljettavissa olevien työmatkojen osuus kaupunkiseututaajamissa 2010–2019

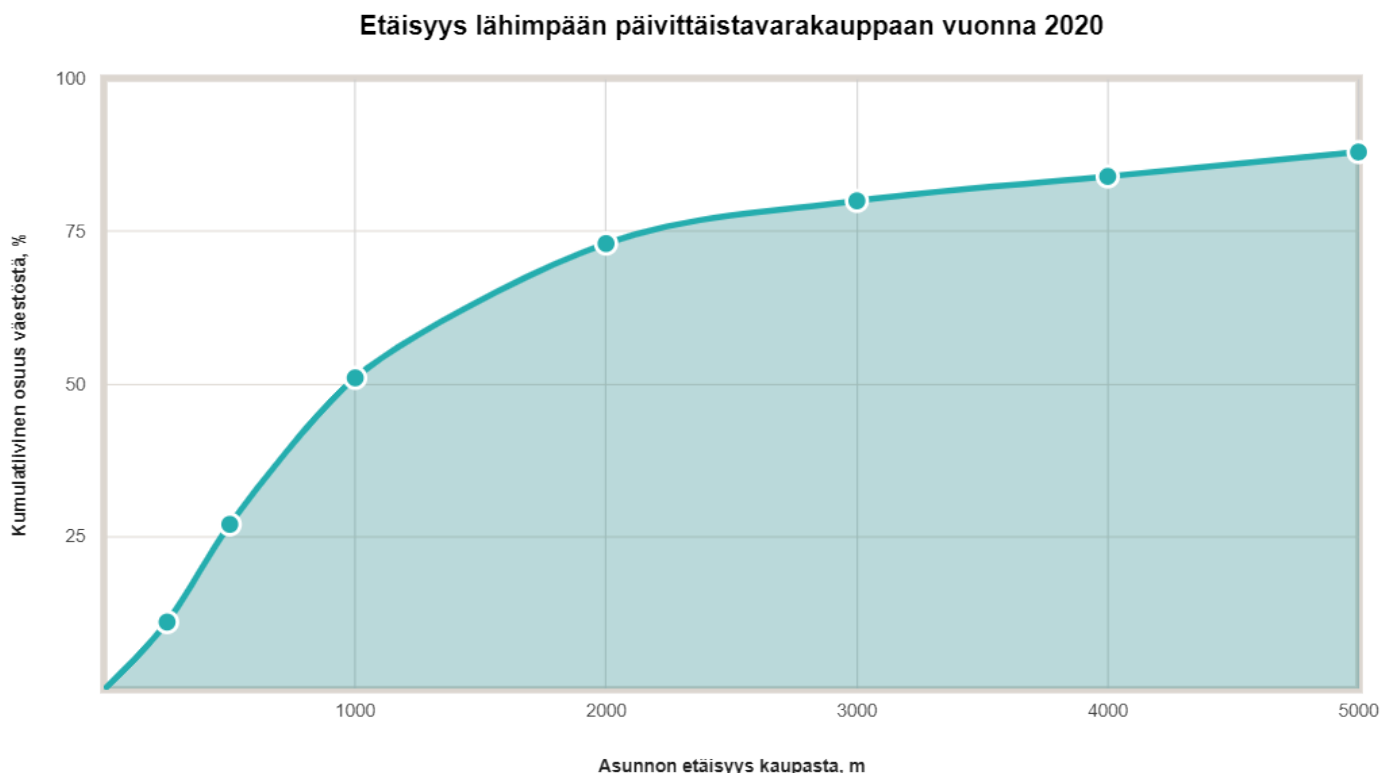


Kestävän liikenteen edellytykset. Kuviossa näkyy kestäväillä kulkumuodoilla kuljettavissa olevien työmatkojen osuuden kehitys Suomen suurimmilla kaupunkiseuduilla. Katsauksen tarinkarttaversiossa kehitystä voi katsoa minkä tahansa 34 kaupunkiseudun osalta.

Valtaosalla kauppa on lähellä

Noin kymmenesosa suomalaisista asuu alle 250 metrin päässä lähimmästä päivittäistavarakaupasta ja 27 prosenttia alle 500 metrin päässä. Reilulla kymmenellä prosentilla etäisyys lähimpään kauppaan on yli 5 kilometriä.

Jos kauppa on alle 250 metrin etäisyydellä, on kyse todennäköisesti korttelikaupasta, ja 500 metrin etäisyydellä aidosta lähikaupasta. Alle kilometrin etäisyyttä voidaan pitää hyvänä saavutettavuutena. Noin 1,2 miljoonaa suomalaista asuu 1–2 kilometrin päässä kaupasta; tätä voidaan pitää etäisyytenä, jolloin kaupassa käynti onnistuu vielä helposti kävellen ja pyörällä.



Reilu kolmannes suurimpien kaupunkiseutujen uudisrakentamisesta metsäalueille

Rakentaminen aiheuttaa pitkäkestoisia tai pysyviä maankäytön muutoksia. Uusien rakennusten sijoittumisella on siten vaikutusta kaupunkiseutujen maankäyttömuotojen jakaumaan, ja esimerkiksi viherrakenteen määrään ja kytkeytyneisyyteen.

Tässä tarkastelussa kahdeksalle suurimmalle kaupunkiseudulle on laskettu uusien rakennusten viemä pinta-ala hehtaareina Corine maanpeite 2018 -aineiston mukaisissa pääluokissa: rakennetut alueet, metsäalueet, ja maatalousalueet.

Kahdeksalla suurimmalla kaupunkiseudulla rakentamisen viemä pinta-ala oli vuonna 2020 yhteensä 1 782 hehtaaria, josta 59 prosenttia suuntautui jo rakennetulle alueelle, 35 prosenttia metsiin, ja 6 prosenttia maatalousalueille.

Helsingin kaupunkiseudulla 68 prosenttia sijoittui aiemmin rakennetulle alueelle ja 27 prosenttia metsäalueille. Muilla kaupunkiseuduilla metsän osuus oli selvästi suurempi.

Uuden rakentamisen sijoittuminen aiemmin rakennetuille alueille tai metsäalueille suurimmilla kaupunkiseuduilla vuosina 2018–2020



Keskimäärin 2018–2020



● Rakennetut alueet ● Metsäalueet ● Maatalousalueet

Rakentaminen metsiin. Kuviossa näkyy uuden rakentamisen sijoittuminen aiemmin rakennetuille alueille tai metsäalueille suurimmilla kaupunkiseuduilla. Tarin karttaversiossa kehitystä voi katsoa kaupunkiseuduittain.